

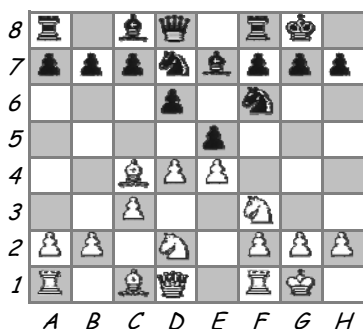
PREČO DODRŽIAVAŤ STRATEGICKÉ PRAVIDLÁ?

V tejto lekcii si ukážeme na príkladoch zo skutočných praktických partií, ako sa vypláca/nevypláca dodržiavať zásady stratégie už od samého začiatku hry. Jednotlivé príklady si rozdělíme podľa strategických prvkov, ktorých porušenie viedlo k strate materiálu, pozície, či dokonca prehre.

1) centrum (boj o centrum, ovládnutie centra)

1.e4 e5 2.Jf3 d6 3.Sc4 Jf6 4.Jbd2 Jbd7 5.c3 Se7 6.O-O O-O 7.d4

ČNT



Akým spôsobom sa čiernemu podarí zlikvidovať súperovo hrozivo vyzerajúce centrum?

7...exd4 8.cxd4 d5! 9.exd5 Jb6 10... Jxd5

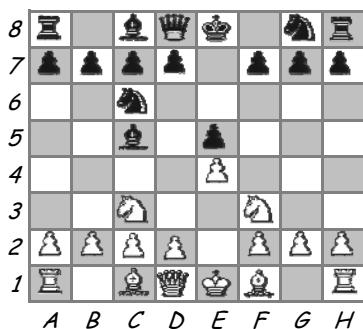
9.Sd3 dxe4 10.Jxe4 Jxe4 11.Sxe4 Jf6

12.Sd3 Jd5 ...

V konečnom dôsledku je biele centrum rozbité, pešák d4 je izolovaný a natrvalo blokový, slabý, bez podpory ...

1.e4 e5 2.Jf3 Jc6 3.Jc3 Sc5

BNT

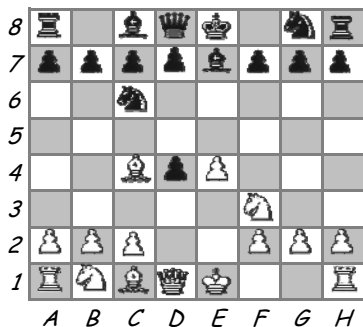


Kombinačné ovládnutie centra:

4.Jxe5 Jxe5 5.d4 Sxd4 6.Dxd4 Df6 7.Jb5! Kd8 8.Dc5!

1.e4 e5 2.d4 exd4 3.Jf3 Jc6 4.Sc4 Se7

BNT



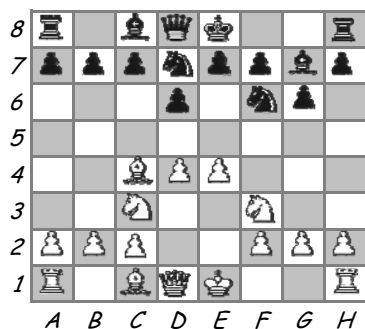
Ovládnutie centra:

5.c3 dxc3 6.Dd5!

2) pohyblivé centrum

1.d4 g6 2.e4 Sg7 3.Jf3 d6 4.Jc3 Jbd7 5.Sc4 Jgf6

BNT



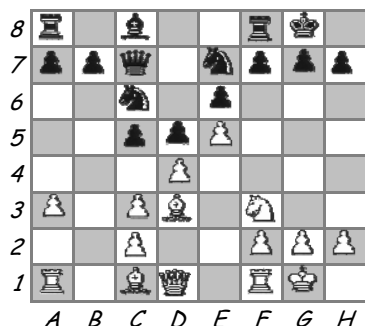
Centrum je ovládnuté, pohyb pešiakov podporujú figúry.

6.e5 dxe5 7.dxe5 Jh5 8.Sxf7+ Kxf7 9.Jg5 Kg8 10.Dd5+

3) diagonály (útok na nezabezpečeného kráľa pri zabezpečenom centre)

1.e4 e6 2.d4 d5 3.Jc3 Sb4 4.e5 c5 5.a3 Sxc3+ 6.bxc3 Je7 7.Jf3 Dc7 8.Sd3 Jc6 9.O-O O-O

BNT

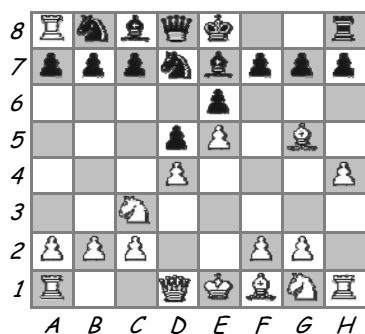


Centrum je ovládnuté, pohyb pešiakov podporujú figúry.

10.Sxh7+ Kxh7 11.Jg5+ Kg6 12.Dg4 ...
Kh8 11.Jg5 g6 12.Df3

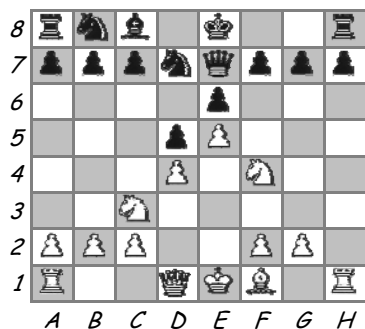
4) otvorený stĺpec (vznik a využitie OS)

Uvedieme príklad, kde pomocou obeť v otvorení biely prevzal iniciatívu, následne otvoril stĺpce a začal silný útok proti súperovi. Všimnime si, že toto všetko sa deje pri zabezpečenom centre (nehrozí prielom).



1.e4 e6 2.d4 d5 3.Jc3 Jf6 4.Sg5 Se7 5.e5 Jfd7 6.h4

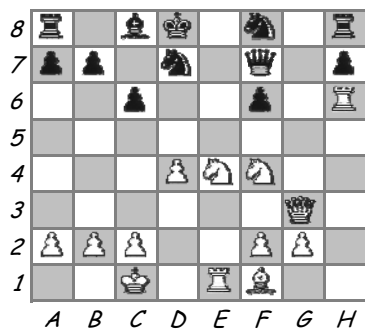
netradičný gambit, ktorého cieľ je jasný - získať iniciatívu na kráľovskom krídle, zadržať súperovho kráľa v centre a postupným rozvíjaním iniciatívy vyvinúť silný útok na čierneho kráľa.



6...Sxg5 7.hxg5 Dxc5 8.Jh3 De7 9.Jf4

biely si uvoľnil stĺpec s vežou, jeho jazdec je v nebezpečnej pozícii, dáma a strelec sa jedným ťahom hneď môžu zapojiť do útoku. Čierny je veľmi obmedzený vo vývine figúr, rošádu na kráľovské krídlo nemôže urobiť.

Zatiaľ je to len iniciatíva bieleho, bez zjavnej výhody.



9....Jf8 10.Dg4

čierny nezahral úplne presne, teraz je prakticky nútený k rozbitiu obrany:

10....f5 11.exf6 gxf6 12.0-0-0 c6 13.Ve1 Kd8

čierny kráľ uviazol v centre

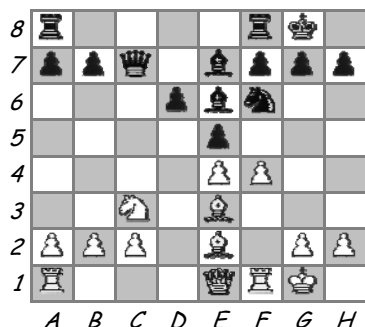
14.Vh6 e5 15.Dh4 Jbd7 16.Sd3 e4 17.Dg3Df7 18.Sxe4 dxe4

19.Jxe4 Vg8? 20.Da3 Dg7 21.Jd6

iniciatíva bieleho je už vlastne silným útokom a ovládaním dôležitých stĺpcov, diagonál a polí (d6).

5) silné a slabé body (polia)

BNT



Biely hral:

1.f5 (zachovanie silného pol'a d5 a slabého pešiaka d6)

1....Sc4? vážna chyba, pretože bieleho strelca čierny potrebuje na obranu pol'a d5

2.Sxc4 Dxc4

Ako teraz pokračovať, na čo sa zamerať?

3.Sg5! ovládnutie pol'a d5, jazdec tam bude nedotknuteľný a má silu veže

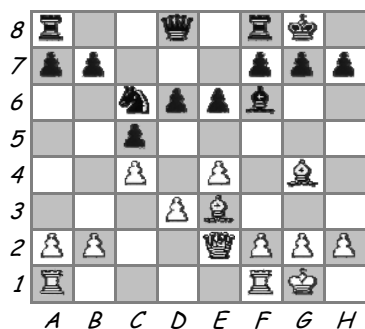
3....Ve8? strata tempa 4.Sxf6 Sxf6 5.Jd5! Sd8 ...

1.e4 d6 2.c4 c5 3.Jf3 - nepresnosť Sg4! s cieľom vziať pod kontrolu pole d4 4.Se2 Jc6

5.Jd4? Jxd4! 6.Sxg4 e6 7.Jc3 Je7! druhý jazdec ide na pomoc 8.0-0 Jec6 9.d3 Se7 10Se3 0-0

11.Je2 Jxe2+ 12.Dxe2 Sf6

BNT



Biely zahral:

13.f4

ohodnot'ťe!

13... Sd4! 14.f5 Dg5! 15.Sxd4 Jxd4

A v centre na d4 sa usadil "večný jazdec".

6) taktický obrat v otvorení (pasca)

BNT



Bieleho figúry pôsobia o niečo voľnejšie, viac centralizovane a na prvý pohľad čierny neočakáva žiadnu katastrofu. A predsa:

1.Jxe5! Sxd1 2.Jxf6+ gxf6 3.Sxf7+ Kf8 4.Sh6 MAT

Kf8 3.Jed7+ Dxd7 4.Jxd7+ Ke8 ...