

OPAKOVANIE:

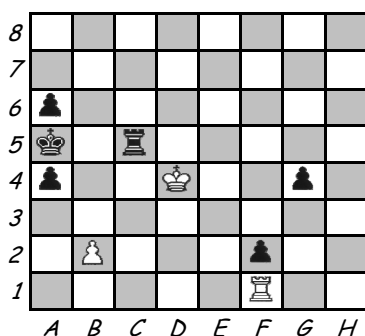
- na základe čoho skúmame, či prejsť do vežovej koncovky (porovnanie ja - súper)
- vymenujte základné zásady, ktoré analyzujete pri prechode do vežovej koncovky

ZNÁME VZORY VO VEŽOVÝCH KONCOVKÁCH:

Je výhodné zapamätať si niektoré vzory/postavenia a princíp hrania v nich. Keďže v koncovke už obyčajne býva málo času, získate tak výhodu, nehovoriac o tom, že máte možnosť cielene hrať na dosiahnutie určitého postavenia, o ktorom viete, že vám prinesie výhodu. Zvlášť vo vežovkách, kde každá chyba môže viesť k prehre, hoci máte materálnu výhodu.

Teraz si niekoľko takých vzorov ukážeme, ak narazíte na podobný, ukážte ho ostatným v nasledujúcich hodinách:

ČNT



✓ Čierny všetko vsadil na spojený útok dvoch pešiakov.

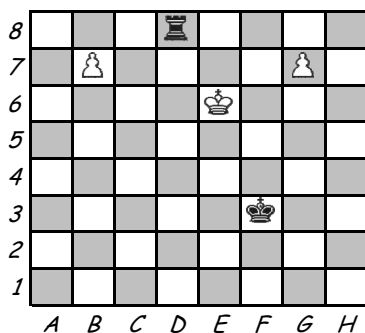
1...g3

biely však kontruje skvelou spoluprácou kráľa, veže a peška:

2.Kxc5 g2 3.Va1 f1D 4.b4 MAT

/spolupráca nemusí znamenať, že sú spolu, ale že sa svojimi účinkami dopĺňajú/

ČNT

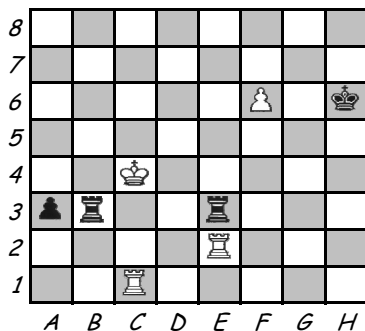


✓ Pešiaky sú síce na predposlednom rade, ale roztrhnuté a ďaleko od seba, čierna veža kontroluje polia premeny. Ale kráľ je blízko a je nebezpečne aktívny. Čo robiť?

1... Vb8!

pokiaľ sa biely kráľ priblíži, prejde veža pod druhého pešika, po prechode kráľa na c7-f7 berie so šachom, po vstupe-
ní kráľa na a7, h7 berie pešika s väzbou druhého.

BNT

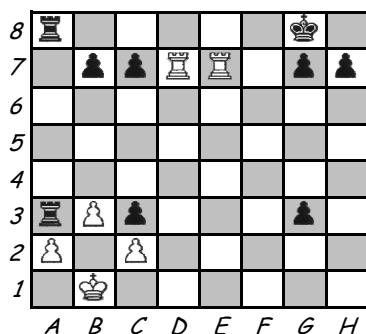


✓ V tomto vzore je dôležité, že biely kráľ napáda jednu vežu, ktorá nemôže odstúpiť, pretože chráni druhú. A tú dostaneme do väzby, pričom kráľ má útočisko pred šachmi:

1.f7 Kg7 2.f8D+ Kxf8 3.Vf1+ Ke8 4.Vfe1 Vbc3+ 5.Kb4 Vb3+ 6.Ka4 ...

/skúste si v 3. ťahu ústup kráľa na opačnú stranu/

BNT

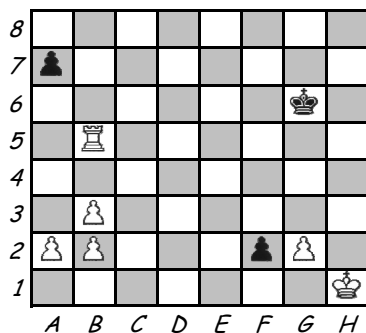


✓ Toto je dôsledné uplatnenie ovládania 7. rady a hrozby matu na 8. rade:

1.Vxg7+ Kh8 2.Vxh7+ Kg8 3.Vdg7+ Kf8 4.Vxc7 Kg8 5.Vcg7+ Kf8 6.Vxb7 Kg8 7.Vbg7+ Kf8 8.Vxg3 Vxa2 aj čierny berie 9.Vh8+ Ke7 10.Vxa8 Vxa8 11.Vxc3 ...

/v čom spočíva princíp vzoru?/

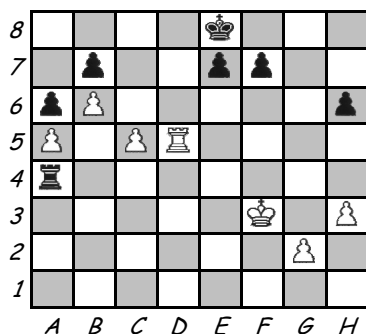
BNT



✓ Zdá sa, že biely bez problémov prehrá. No existuje postup nielen k záchrane, ale i k výhre:

1.Vf5 Kxf5 2.g4+ Kxg4 3.Kf2 ...
(aj iné odpovede vedú k rovnakému výsledku)

BNT

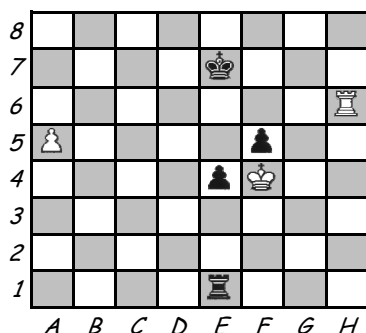


✓ Obe veže sú aktívne. Čierny však hrozí bránim na a5. Biele pešiaky majú síce prevahu, ale po výmene a umiestnení čiernej veže za pešiaka "b" bude biely v nevýhode. Ibaže by vedel zabrániť umiestneniu čiernej veže za svojho pešiaka.

1.c6 bxc6 2.Vb5! cxb5 3.b7 ...

/v čom spočíva princíp vzoru?/

BNT



✓ Teraz trochu jednoduchší vzor pre uplatnenie priechodného pešiaka aj napriek tomu, že súperova veža stojí za ním:

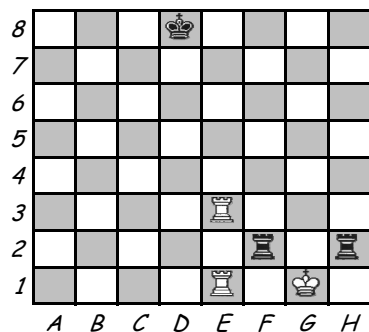
1.a6 Va1 2.a7 Kf7 3.Vh8! ...

ODPORÚČANIE:

Z - postaviť si uvedené vzory (aj z cvičení a úloh) a snažiť sa zapamätať princípy

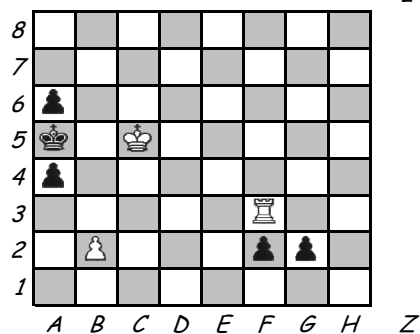
P - precvičovať varianty riešených vzorov, hľadať vlastné (podeliť sa s nimi s ostatnými)

BNT



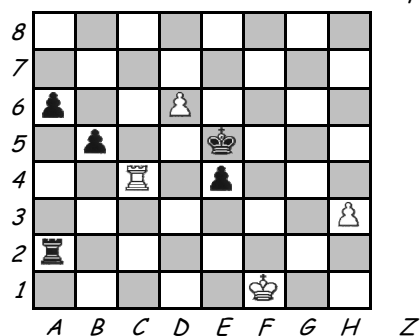
3 Použite podobný princíp ako v lekcii!

BNT



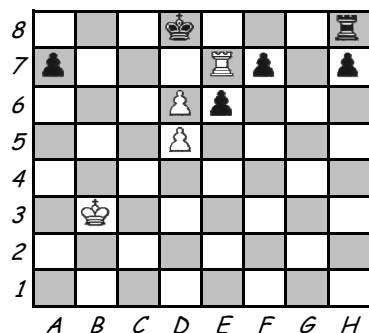
2 Musí čierny vyhrať? Uplatnite už prezentovaný vzor!

BNT



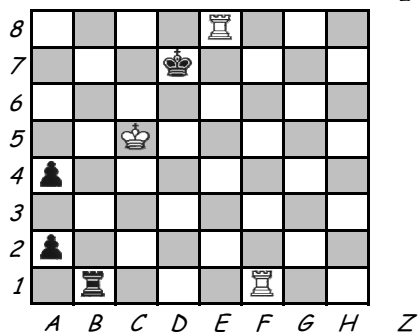
4 Čierny ľahko dobyje pešiaka d6, pretože nasledujúcim ťahom umiestni svoju vežu za neho. Alebo nie? Uplatnite podobný vzor ako v lekcii!

BNT



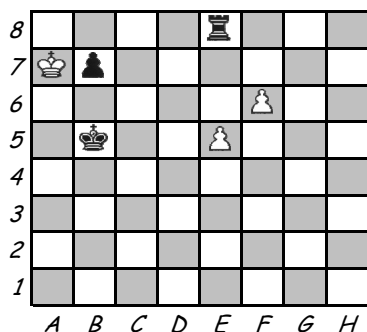
5 Biela veža zaujala pozíciu na 7. rade. Ale čierny má dosť veľkú materiálnu prevahu. Ako využiť aktívnu vežu proti pasívnej čiernej?

BNT



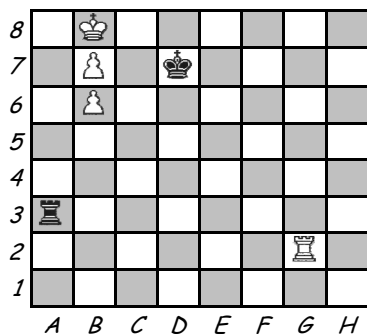
- 2 Čierny pešiak sa hneď premení na dámu. Ale biele veže sú veľmi aktívne a výborne spolupracujú s kráľom. Vieme to nejako využiť?

BNT



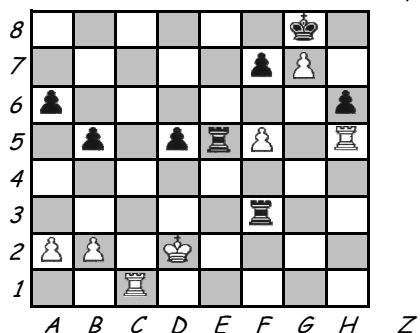
- 4 Biely na ťahu by chcel vyhrať. Nebude sklamaný?

BNT



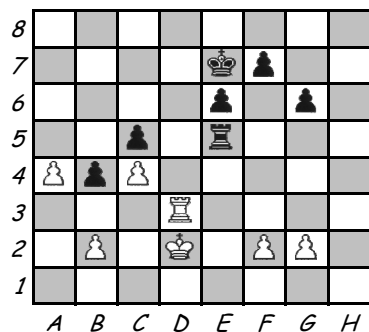
- 4 Tu sa most urobiť nedá. Ale vyhrať sa dá.

BNT



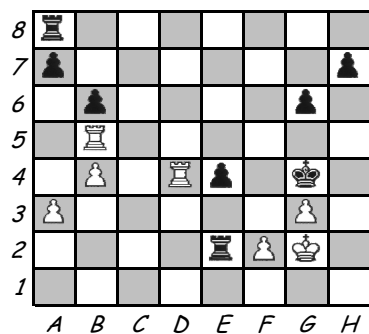
- 4 Zložitejšie, ale princíp je stále rovnaký - veža na voľnom stĺpci, potom na ...

BNT



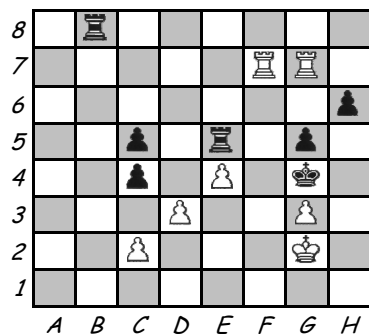
- 6 Čierna veža je na otvorenom stĺpci a je aktívna, ale predsa len jej prekážajú vlastné pešiaky. Ako to využiť?

BNT



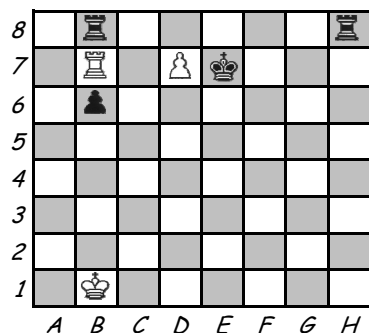
- 2 Stačí, keď je jedna veža neaktívna a môže vzniknúť problém.

BNT



- 4 Skúste sa dopracovať ku vzoru, ktorý už dôverne poznáme.

BNT



- 2 Aj toto je dobré si zapamätať.